

12-3-2023

Ontruimingsplan

PKN Gereformeerde Kerk Waarder

**Dorp 24
3465 NG Waarder
Tel: 0348-502275**

INHOUDSOPGAVE

1.0 Plattegrond

2.0 Ontruimingsprocedure.....

2.1 Algemeen

2.2 Vastgestelde calamiteiten.....

2.3 Alarmering

 2.3.1 Alarmering intern.....

 2.3.2 Alarmering extern.....

 2.3.3 Verantwoordelijke persoon

2.4 Ontruimingsplattegrond

2.5 Verzamelplaats.....

2.6 Opvang na ontruiming

2.7 Beëindiging alarmtoestand

3.0 Instructies bij evacuatie

3.1 Rol van de Koster

3.2 Rol van EHBO-ers 1 en 2.....

3.3 Rol van BHV'er 1

3.4 Rol van BHV'er 2.....

Bijlagen 4 stuks

Namen en telefoonnummers

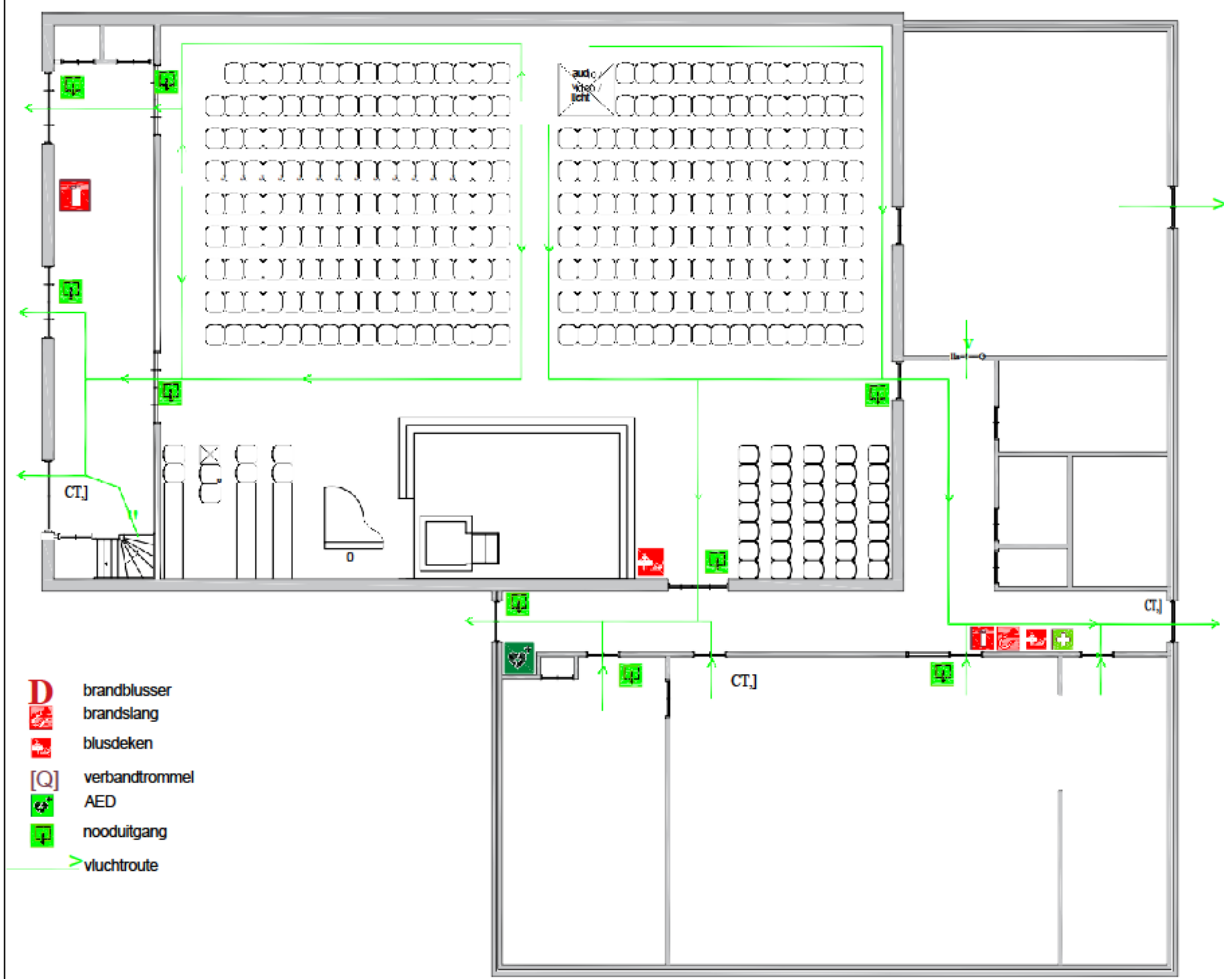
Locatie : Kerkgebouw PKN Gereformeerde Kerk
Adres : Dorp 24
Postcode : 3465NG
Plaats : Waarder
Telefoon : (0348) 502275

Bij onraad, direct de koster waarschuwen.

Aanwezige personen: 520 personen maximaal (zie 2.1)

1.0 Plattegrond

VLUCHT- EN HULPPLAN



- D** brandblusser
- S** brandslang
- B** blusdeken
- [Q]** verbandtrommel
- A** AED
- [E]** nooduitgang
- >** vluchtroute

TELEFOONNUMMERS

alarmnummer **112**
 huisarts 0348 50 13 07
 huisartsenpost 0182 322 488
 Ziekenhuis Groene Hart
 ziekenhuis Bleulandweg 10
 Gouda

BIJ ONTRUIMING

Gebruik (nood) uitgangen
 Volg aanwijzingen hulpverleners
 Ga naar de verzamelplaats.
 (Parkeerterrein van Dijk en/of
 draaicirkel Meester van Loostraat)

BIJ BRAND

Bel 112
 Waarschuw mensen in gebouw
 Sluit ramen, deuren en kasten
 Probeer begin brand te blussen
 Vlucht niet door dikke rook
 Volg aanwijzingen hulpverleners
 Ga naar verzamelplaats
 (Parkeerterrein van Dijk en/of
 draaicirkel Meester van Loostraat)

BIJ ONGEVAL

Bel 112
 Blijf bij slachtoffer tot er hulp is
 Verplaats slachtoffer niet
 Stei slachtoffer gerust
 Verleen eerste hulp

Werk: PNOZaambroeders kant. Vlaanderen			
Bereikt: veldrijdgebied/rijdgebied			
d.d.	door	Project	Doel 24
door 28-11-2022	door	Taken:	1
door 2022	door	Bekend	28-11-2022

2.0 Ontruimingsprocedure kerkzaal (inclusief de Schouw)

2.1 Algemeen:

Het gebouw bestaat uit:

Kerkzaal met 375 zitplaatsen, bijgebouw de Schouw met kerkenraadskamer met max.10 zitplaatsen, grote zaal met max.75 zitplaatsen, open keuken, gang met 2 toiletten, waarvan 1 MIVA toilet, magazijn, jeugdruimte voor jeugd max.35 zitplaatsen, en crèche voor de zondagochtend (geen bedden)
Galerij met max.25 zitplaatsen en orgel op eerste verdieping in de kerkzaal.

In het gebouw zijn aanwezig:

- Telefoon (in keuken en meterkast entreeportaal kerkgebouw)
- Brancard (in magazijn van de Schouw)
- Verbandkoffer (in de brandslanghaspelkast in de gang van de Schouw)
- Vier brandblusapparaten (entreeportaal kerkgebouw, galerij, gang de Schouw)
- Blusdekens (in kerkzaal en gang de Schouw)
- AED (in nis bij entree de Schouw)

De galerij kan via één trap bereikt en verlaten worden. Zie hiervoor de bordjes met vluchtwegen.

In dit ontruimingsplan zijn een aantal procedures vastgelegd, die men dient op te volgen bij een eventuele calamiteit. Dit ontruimingsplan bestaat uit een algemeen beschrijvend deel en vier bijlagen, welke de praktische instructies zijn voor de hulpverleners. In het algemeen beschrijvende deel worden onder andere de taken en verantwoordelijkheden beschreven per functie/persoon. Met betrekking tot de verschillende taken en verantwoordelijkheden is aangegeven door wie en op welke wijze deze bekend worden gemaakt aan de verschillende personen. De koster en andere relevante personen hebben kennis genomen van dit ontruimingsplan, hun taken bij een calamiteit en de inrichting van het kerkgebouw.

2.2 Vastgestelde calamiteiten

In dit ontruimingsplan is rekening gehouden met een calamiteit waarbij het nodig is het hele gebouw te ontruimen. Dit is het geval bij brand, explosie, instortingsgevaar, etc.

2.3 Alarmering

2.3.1 Alarmering Intern

De interne alarmering kan worden gedaan door elk aanwezig persoon. De alarmering moet direct worden gericht aan de koster.

2.3.2 Alarmering extern

Bij een activiteit waar de koster niet bij is, moet er een verantwoordelijke worden aangewezen die op de hoogte is van dit ontruimingsplan en de taak van de koster overneemt. Bij een calamiteit moet onmiddellijk de Politie, Brandweer, en eventueel een Ambulance, worden gewaarschuwd.

Alarmnummer 112

2.3.3 Verantwoordelijke persoon

De koster zal vooraf, voor aanvang van een kerkdienst of andere activiteit, zekerstellen dat het gebouw veilig gebruikt kan worden, dit betekent dat:

- Alle nooduitgangen vrij zijn van obstakels
- De ontruimingsroutes sneeuwvrij zijn, etc.
- Toezicht (laten) houden op de naleving van relevante (veiligheids-) regels en instructies.

2.4 Ontruimingsplattegrond

In het Kerkgebouw hangen, op diverse plaatsen, bordjes met een ontruimingsplattegrond, op deze ontruimingsplattegrond staan brandblusmiddelen, ontruimingsroutes en een algemene instructie hoe te handelen bij de ontruiming.

Verzamelplaats

De verzamelplaatsen zijn:

- Aan het eind van de Meester van Loostraat, bij de draaicirkel.
- Parkeerterrein van Fam. van Dijk, rechtsaf aan het einde van het kerkpad.

Welke verzamelplaats er wordt gebruikt, is afhankelijk van de situatie en wordt bepaald door de koster.

2.5 Opvang na ontruiming

De medewerkers en bezoekers die het kerkgebouw hebben verlaten, begeven zich zo snel mogelijk naar de aangewezen verzamelplaats. De koster geeft zo snel mogelijk door aan de bevelvoerder van de brandweer of er zich nog personen in het pand bevinden, en op welke plaats. De koster beslist, in overleg met de brandweer, of de medewerkers en bezoekers de verzamelplaats kunnen verlaten. Niemand verlaat de verzamelplaats voordat de koster hier opdracht voor gegeven heeft.

2.6 Beëindiging alarmtoestand

Als het kerkgebouw is ontruimd en het pand door de brandweer veilig is verklaard, wordt dit medegedeeld door de koster en kan men het pand weer betreden.

3.1 Instructies bij brand en ontruiming

3.1 Rol van de koster

In geval van een calamiteit heeft de koster de leiding. Dit laat hij/zij aan de overige leden van het ontruimingsteam (BHV'ers / EHBO-ers) zien, door middel van het opsteken van een hand. De koster trekt dan een (BHV) hesje aan en gaat naar het liturgisch centrum, pakt de microfoon en spreekt de mensen toe. Iedereen weet nu dat hij/ zij de leiding heeft. Vervolgens informeert de koster naar de aanwezigheid van eventuele EHBO-ers en BHV'ers. De EHBO-ers zullen assisteren bij de ontruiming, de BHV-ers zorgen voor begeleiding naar de respectievelijke verzamelplaatsen zoals genoemd bij punt **2.5**. Zijn er op dat moment geen BHV'ers of EHBO-ers aanwezig, dan zal de koster, indien noodzakelijk en naar eigen inzicht vrijwilligers aanwijzen. Ook geeft de koster instructies, over het in veiligheid brengen van de kinderen in de creche en/of andere ruimtes die in gebruik zijn.

Samenvattend:

- Maak uzelf (koster) herkenbaar als hoofd ontruiming door het aantrekken van een hesje. Het hesje en de instructiekaart liggen in de desk van de koster.
- Informeer of er BHV'ers en/of EHBO-ers aanwezig zijn en overleg kort de wijze van aanpak.
- Laat een globale verkenning uitvoeren en geef eventuele instructies.
- Start indien noodzakelijk de ontruimingsprocedure op.

3.2 Rol van de EHBO-ers 1 en 2

- Meld u bij de koster en wacht zijn/haar instructies af.
- Als alle mensen het pand verlaten hebben probeer dan de eventuele brand te blussen. Is dit niet mogelijk verlaat dan het pand.

3.3 Rol van BHV'er 1

Meld aan **112** dat er een calamiteit is en meld het volgende:

- Je naam (wie je bent)
- Wat er is gebeurd (verkeersongeval, brand, val van trap, e.d.)
- Wat eventuele slachtoffer(s) mankeren
- Welke hulp je nodig hebt (brandweer, politie, e.d.)
- De locatie (plaats, straatnaam, huisnummer)
- Hoeveel slachtoffers en de leeftijd (kinderen?) of bijzondere omstandigheden (zwangerschap, diabetes, hartklachten)
- Beantwoord vragen van de centralist
- U zorgt dat de (nood-)uitgangen geopend worden zodat medewerkers en bezoekers het kerkgebouw veilig en snel kunnen verlaten.
- U draait de gaskraan dicht die in de meterkast in de hal zit.
- Zorg dat de nooduitgangen vrij blijven.
- Ga naar de verzamelplaats en assisteer BHV'er 2
- Houdt u voor andere opdrachten gereed.

Meld aan de koster dat de alarmdienst is gewaarschuwd.

3.4 Rol van BHV-er 2

- Ga naar de verzamelplaats en richt deze in voor het verzamelen van een groep mensen.
- Zorg dat u zichtbaar bent voor de geëvacueerde mensen.
- Stel hen gerust en laat hen weten dat niemand deze plek mag verlaten zonder dit eerst te melden.
- Houdt u voor andere opdrachten gereed.